

広報

# くどやま

2018

5月号

No.511



# 初午

九度山小学校



九度山幼稚園



ご入学・ご入園・ご入所  
おめでとうございます！

九度山中学校



入学・入園・入所者数

九度山中学校	35名
河根中学校	4名
九度山小学校	20名
九度山幼稚園	8名
九度山保育所	9名

4月に入り、町内の小中学校、幼稚園、保育所で入学・入園・入所式が行われました。  
 新入生は、これから始まる新しい生活に希望をふくらませ、目を輝かせていました。

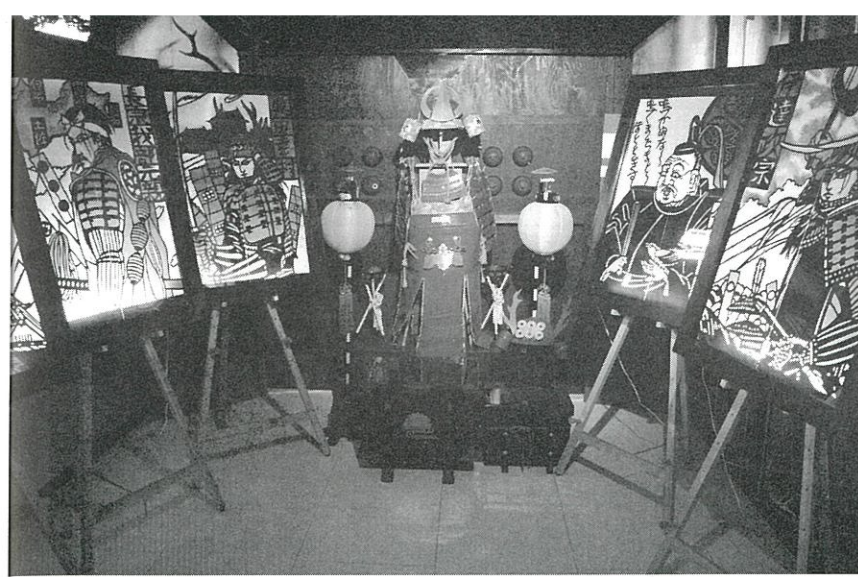
九度山保育園



河根中学校

# 町家の 人形めぐり

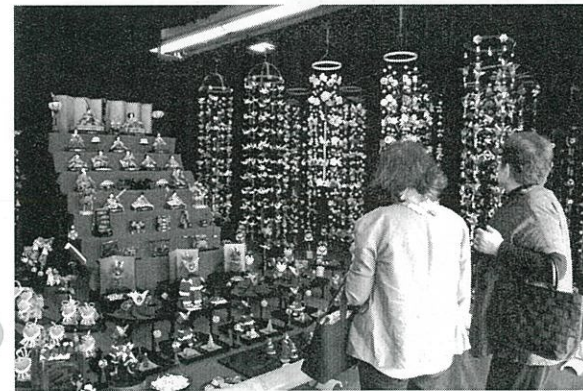
4月1日～5月5日  
午前10時～午後4時



▲特設展示場「武将の間」



▶特設展示場「星の間」



▲ちりめん倶楽部(5月3日まで)

今年で第10回目を迎える「町家の人形めぐり」が4月1日から開催され、たくさんの来場者でにぎわっています。「九度山町住民クラブ」が町おこしの一環として、地域ぐるみで訪れた人を温かく迎えようと毎年この時期に企画し、50数軒でひな人形などの展示が行われています。商店街西詰の特設展示場には、一昨年制作した大坂城のジオラマを展示。今年はその桜の花びらを模した厚紙を敷き詰め、ひな人形を座らせました。さらに真田幸村の切り絵も展示しています。  
 別室の「星の間」は、星型の厚紙に来場者が願い事や名前を書いて、「織り姫と彦星」が浮かんでいる夜空をイメージした壁に貼っていく参加型の展示となっているほか、真田ゆかりの武将たちの切り絵を展示した「武将の間」やひな人形が宙に浮かぶ「創作竹の間」、干支や九度山をテーマにした「切り絵の間」など、部屋ごとに楽しめる展示内容となっています。ぜひ期間中に皆さんも見学に訪れてください。



▲特設展示場「切り絵の間」



▲特設展示場「創作竹の間」

## 「道の駅柿の郷くどやま」の体験・研修施設にうどん店が開店

重度障がい者の生活介護事業所「ライフサポート みのり」の利用者たちが1月13日から「道の駅柿の郷くどやま」の体験・研修施設に、障がい者の職業体験と地域交流を兼ねた「うどんやO(まる)」を開店しています。土曜日・日曜日(午前10時～午後3時頃)の不定期営業で、多くの人々でにぎわっています。



■問い合わせ  
 NPO法人 いぶき福祉会(谷口)  
 (☎080-2482-0526)

## 役場のニューフェイスを紹介します。

4月1日付け人事異動は、広報お知らせ版6ページに掲載しています。



たなか がく  
**田中 岳**  
所属 税務課  
特技 野球

今年度から税務課に配属になりました。一刻も早く町民のみなさまのお役に立てるよう、日々努力して参ります。まだまだ未熟ではありますが、どうぞよろしくお願いいたします。



もてぎ しょうご  
**茂木 奨吾**  
所属 住民課  
特技 日本拳法

今年度から新規採用、住民課に配属になりました。趣味はツーリング、釣り、スノボなどアウトドア全般です。土曜には町民武道館で日本拳法を指導しているので興味のある方は是非よろしくお願いいたします。



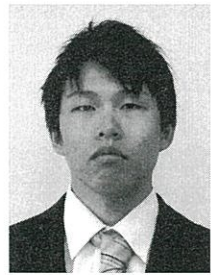
しもかわ のりゆき  
**下河 紀行**  
所属 建設課  
特技 山歩き

4月から九度山町職員として建設課に配属されました。早く一人前となり町民のみなさまに覚えていただけるよう、何事にも積極的に取り組みたいと思います。どうぞよろしくお願いいたします。



しもで まさき  
**下出 昌毅**  
所属 上下水道課  
特技 資格取得

4月から上下水道課に配属となりました。町民のみなさまに安全・安心な上下水道を使用していただけよう取り組みたいと思います。どうぞよろしくお願いいたします。



せごし りょうや  
**瀬越 領弥**  
所属 福祉課  
特技 注射

福祉課で働く中で地域について学び、将来的には保健師として九度山町を高齢になっても住みやすくいつまでも安心して生活できる町にできるよう、制度の整備などに尽力していきたいと考えております。



皆さまどうぞよろしくお願いいたします。  
ぜひ顔と名前を覚えてください。

## 元気に泳ぐこいのぼり

今年も4月8日から『こいのぼりの丹生川渡し』が始まり、紀の川の合流地点付近の丹生川上空に、約100匹のこいのぼりが九度山町商工会青年部のメンバーによって設置されました。色鮮やかな大小のこいのぼりが泳ぐ姿は、見物人を楽しませてくれます。



## 避難所運営をゲームで体験！

大規模災害時の円滑な避難所運営を目的とした「避難所運営リーダー養成講座」(県主催)が3月24日に九度山町ふるさとセンターで開催され、町内の自主防災組織の役員や町職員ら約30名が参加しました。

当日は、一般社団法人ADI災害研究所理事長による避難所運営に関する講義を聞いた後、3つのグループに分かれて、避難所運営ゲーム(HUG)を体験。このゲームでは、「赤ちゃん」「高齢者」「傷病者」といったカードを避難所のどこに配置するか、また避難所で起こる様々な出来事にどう対応していくかを話し合いました。

参加者は、「避難所運営の大変さがよく分かりました。でも、いろんな人と話し合い、楽しみながら避難所について学ぶことができました。」と話していました。



▲避難者をどこに配置するか話し合う参加者

スポーツの大会において、好成績を収めましたので、お知らせします。

## スポーツ

## 日本拳法九度山支部が優秀な成績

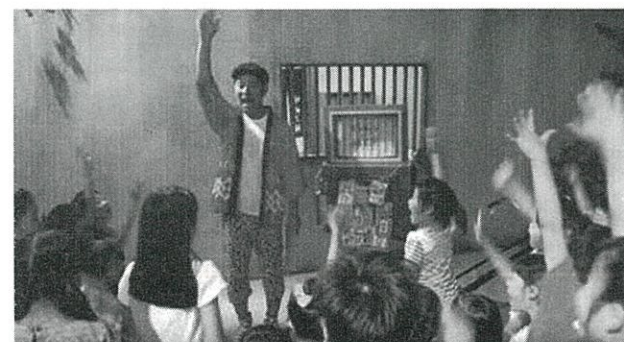
3月25日に「第34回 日本拳法和歌山大会」が海南市拝待体育館で開催され、優秀な成績を収めました。(敬称略)



- 小学校男子の部
  - 小学校1年生の部 優勝 友武 有耶
  - 小学校2年生の部 第2位 小川 喜信
  - 小学校5年生の部 第3位 森脇 蒼稀
  - 小学校6年生の部 第2位 小川 裕貴
- 中学校男子の部
  - 中学校2年生の部 第2位 奥野 真太郎
- 中学校女子の部
  - 中学校1年生の部 第2位 新宅 央
  - 〃 第3位 森脇 楓華
- 一般男子の部
  - 高段の部 三段以上 第3位 茂木 奨吾

## 5月20日(日) 紙芝居屋ガンチャンが『中央公民館』と『くどやま森の童話館』にやって来ます！

いま60年ぶりに紙芝居が再ブームに！テレビやゲームにくぎ付けのはずの子どもたちが街頭紙芝居に夢中になっています。ガンチャンってどんな魅力なんでしょうか？中央公民館とくどやま森の童話館(旧久保小)の2カ所で開演いたします。



- 第1部 5/20(日)
  - 10:00~10:30 中央公民館1階ロビー  
紙芝居屋ガンチャンの紙芝居
  - 10:35~11:25 中央公民館2階大会議室  
DVD鑑賞会 忍たま乱太郎他
- 第2部 5/20(日)
  - 13:30~14:30 くどやま森の童話館(旧久保小)  
紙芝居屋ガンチャンの紙芝居&  
親子オリジナル紙芝居づくり  
(紙芝居づくりは親子6組限定)

## ○子育てワンストップサービスの申請開始について

政府が運営するオンラインサービス「マイナポータル」内において、子育てに関する行政手続きの一部がワンストップでできる「子育てワンストップサービス」の電子申請サービスの受付を開始しました。受付可能な手続きは、児童手当、児童扶養手当（面談の予約）、保育所の利用申請、妊娠の届出になります。マイナポータル内の「ぴったりサービス」（<https://myna.go.jp/>）から申請手続きを行うことができます。申請には、下記の機器類が必要です。受付した通知は、郵送で申請者へ送付します。

＜電子申請に必要なもの＞

- ・マイナンバーカード（利用者証明用電子証明書を搭載したもの）
- ・マイナポータルAP（アプリケーション）をインストールしたパソコンと、マイナンバーカード対応のICカードリーダライタ（もしくは、マイナンバーカードに対応し、マイナポータルAPをインストールしたスマートフォン）

※電子申請をいただいても、添付書類について省略できないものやご来庁いただく場合があります。詳しくは、各担当にお問い合わせください。

妊娠の届出・・・住民課

児童手当、児童扶養手当、保育所・・・福祉課

## ○マイナンバーカードの申請・交付について

・マイナンバーカードは、郵便・パソコン・スマートフォン等で簡単に申請することができます。申請された方は、お渡しできる準備ができ次第、順次、本人宛に「個人番号カード交付通知書」を郵送します。「個人番号カード交付通知書」が届きましたら、必要書類を持参の上、通知書に記載の期限までに住民課へお越しください。

※申請いただいてからお渡しできるまで約1ヶ月かかります。

・休日の交付について（予約制）

仕事などで平日に来庁できない方のために、休日交付を行っています。

予約制となりますので、平日（8時30分から17時15分）に住民課住民係までご連絡ください。

子育てワンストップサービスを利用していただくには、マイナンバーカードが必要になるよ。マイナンバーカードを申請してから受け取るまでには、約1ヶ月かかるので早めに申請してね！

